

Memòria de la
Fundació Sant Francesc d'Assís
2023



Carta de presentació de Presidència i Direcció General



Professionals

- 4.1 Equip humà
- 4.2 Formació i docència
- 4.3 Diversitat i igualtat d'oportunitats
- 4.4 Salut i Seguretat en el Treball



Coneix La Fundació

- 2.1 La Fundació
- 2.2 Persones
- 2.3 Cartera de serveis
- 2.4 Notícies destacades
- 2.5 Impacte de les xarxes socials



Estratègia i bon govern

- 5.1 Línies estratègiques
- 5.2 Pla d'acció i balanç
- 5.3 Estructura organitzativa
- 5.4 Aliança estratègica
- 5.5 Model de gestió responsable
- 5.6 Agenda 2030 i els ODS
- 5.7 Grups d'interès



Persones ateses

- 3.1 Activitat en xifres
- 3.2 Activitat per centres
- 3.3 Model assistencial
- 3.4 Qualitat i seguretat del pacient
- 3.5 Privacitat de les dades



Sostenibilitat econòmica, ambiental i social

- 6.1 Sostenibilitat econòmica
- 6.2 Sostenibilitat ambiental
- 6.3 Sostenibilitat social



Can Torras
Ambulancias ↑
Mercedeses ↑
Recepció ←
Entrada ←



1. Carta de Presentació

Crisi. Aquesta seria la paraula que pot resumir el 2023 a la Fundació Sant Francesc d'Assís. Però, crisi en el doble sentit de les cultures xinesa i japonesa, en les que aquesta paraula integra perill i oportunitat. El 2022 havia estat un any de fruits abundants, entre ells el nou Pla Estratègic 2022-2026, els objectius del qual s'alineaven amb al Pla de Salut de la Generalitat de Catalunya i als Objectius de Desenvolupament Sostenible (ODS) i orientaven la nostra institució cap a l'adaptació als nous reptes socio-sanitaris i de salut mental, la solidesa i la rellevància al Maresme i entre els proveïdors del sistema de salut del país.

El 2023 va ser l'any en el que el Pla Estratègic començava a desplegar-se, la qual cosa va deixar la seva petjada en el bon govern, la sostenibilitat, la integració de la Responsabilitat Social Corporativa en la gestió de la institució i la transparència. En paral·lel, però, va fer-se evident el perill dels canvis pressupostaris, que van impactar de manera molt clara en els comptes de FSFA. Malgrat el perill, l'activitat als centres nos es va ressentir i el 2023 va tancar-se amb un increment de les persones ateses que va arribar a 1.070 i del seu grau de satisfacció xifrant en un 78,93%.

Així doncs, aquest perill que no va fer trontollar la nostra missió- donar una assistència sanitària i social integral de qualitat, tècnica i humana centrada en les persones- ni va alterar els nostres valors ni el nostre propòsit, sí podia comprometre la nostra visió, que no és altra que ser una institució de referència que vetlli per la qualitat de l'atenció i el benestar de les persones. S'imposava allunyar-se del perill i apropar-se a l'oportunitat implícita en cada crisi. Havíem de canviar el focus, cercar en el sector privat aliats que poguessin suplir un sector públic al que se li multipliquen els reptes i els requeriments, i que en prioritzar, no va poder prioritzar la FSFA.

No vam badar ni una mica. Mentre els i les professionals de la Fundació treballaven dia a dia per donar la millor atenció possible a les persones usuàries, recolçats per famílies i voluntaris i voluntàries, Patronat i equip directiu cercaven solucions per tal de garantir la viabilitat de la institució. Encara que aquesta memòria que us presentem amb orgull, en tant representa el treball, implicació

i compromís de totes les persones que integren FSFA, no contempla aquesta tasca de Patronat i Equip directiu, 2023 ha estat l'any d'enfrontar el perill i aprofitar l'oportunitat.

En acabar-lo, i preparant la Memòria, mentre fèiem repàs de com va ser al 2023 la nostra cartera de serveis, les persones que vam atendre i els i les professionals que integren l'equip humà, les activitats desenvolupades i el *feedback* rebut, albiràvem els canvis que implicaria aprofitar l'oportunitat de seguir creixent, de ser cada dia més referents, més sostenibles i més humans.

Amb aquesta memòria, refermem el compromís de la institució amb els deu principis del Pacte Mundial de les Nacions Unides i contribueix a fomentar la transparència i a comunicar a la societat els valors, els objectius i els impactes, a més de donar solucions concretes als Objectius de Desenvolupament Sostenible (ODS) que marquen l'Agenda 2030 de les Nacions Unides.

A més a més, refermem el compromís de FSFA de continuar desplegant el Pla Estratègic, durant 2024, amb l'accent posat en la millora continua de la nostra prestació assistencial i dels i les professionals que la fan possible, potenciant el model d'atenció centrada en la persona, optimitzant processos i avançant en la sostenibilitat econòmica, social i medioambiental. En definitiva, el compromís d'aprofitar l'oportunitat de projectar el present i de ser una Fundació per sempre i, sobretot, de persones.



2 Coneix La Fundació

2.1 La Fundació

2.2 Persones

2.3 Cartera de Serveis

2.4 Notícies destacades

2.5 Impacte de les xarxes socials

2.1 La Fundació

La **Fundació Sant Francesc d'Assís (FSFA)** és una institució privada i sense ànim de lucre, dedicada a tenir cura, acompanyar i donar suport a persones en situació de dependència, ja siguin persones grans, amb discapacitat intel·lectual o que pateixen una situació de malaltia.

Enfoquem la nostra activitat assistencial des d'una visió humanista. Amb el nostre model d'atenció integral, globalitzat i interdisciplinari, pretenem atendre les persones de la millor manera possible.

El nostre objectiu és millorar la qualitat de vida de les persones, potenciar la seva autonomia i afavorir la seva integració i participació social.

La nostra experiència i voluntat de millora constant ens han permès consolidar uns serveis d'alta qualitat i ser un referent dins el sector sociosanitari. I tot això gràcies a un equip humà professional, eficaç i responsable.

A la FSFA, dissenyem i implementem models i procediments enfocats a la millora contínua i treballem amb compromís, professionalitat, humanisme, participació i comunicació.

La FSFA, integra en el seu model de gestió les expectatives dels grups d'interès i de la societat, amb l'objectiu principal de fomentar la sostenibilitat econòmica, social i mediambiental.

Sobretot, persones.



Eixos que constitueixen el model de gestió



Promoure una atenció especialitzada sociosanitària integrada i participativa, amb la implicació de persones usuàries, professionals i proveïdors.



Afavorir la millora contínua dels serveis, la gestió per processos i l'orientació per resultats.



Ser responsables amb el medi ambient amb actuacions per disminuir l'impacte que genera l'activitat assistencial.



Vetllar per la competència, la igualtat d'oportunitats i el desenvolupament professional del nostre equip humà.



Actualment, la FSFA disposa de tres centres, Can Torras, Les Hortènsies i el Montseny. El màxim òrgan de govern és el patronat i el equip directiu.

2.2. Persones

Sobretot, persones. Dues paraules sobre les que pivoten la nostra missió, visió, valors i propòsit. La raó de la FSFA són les persones que atenem i les que brinden aquesta atenció. Atenem persones grans, amb discapacitat intel·lectual o que pateixen una situació de malaltia, però també les persones que tenen a prop.

Les persones residents o usuàries són el centre de la nostra activitat assistencial. Tenim cura d'elles i procurem millorar la seva qualitat de vida i vetllar per la seva autonomia i dignitat. Però no ens oblidem dels seus amics i familiars, als que intentem fer partíceps del seu procés assistencial i donar-los caliu en situacions complexes que, sovint, impacten d'una manera molt determinant en el contorn de la persona atesa.

L'activitat assistencial que fem girar al voltant de persones residents i usuàries no seria possible sense un patronat i un voluntariat compromés amb la filosofia de la FSFA i un equip professional humà, eficaç i responsable.

Gairebé 400 persones componen aquest binomi patronat-equip humà. Un binomi que treballa per donar-li continuïtat a una institució que camina cap al mig segle de vida i per oferir la millor atenció a les persones que arriben als nostres centres buscant alleujar la seva situació de malaltia o discapacitat.



Persones ateses, patronat i professionals



1.070 persones van ser ateses als nostres centres durant 2023



348 persones integren el nostre equip humà



Vetlla per la bona implementació del model i els processos assistencials un equip directiu integrat per 10



Vuit persones configuren el Patronat de FSFA, des del que es garanteix el manteniment de la filosofia que inspira la institució des de fa quasi mig



Al costat de totes aquestes persones, un grup de voluntaris i voluntàries, que enriqueixen la nostra prestació assistencial.

2.3 Cartera de serveis

Can Torras

Centre sanitari d'atenció intermèdia

119 llits Hospitalització

45 llits de Llarga Estada

69 llits de Convalescència

25 places d'Hospital de Dia

Centre Proveïdor del **CatSalut** (1986)

Ubicat a **Alella**

Atenció continuada: 144 persones
Concert: Servei Català de la Salut

Les Hortènsies

Centre residencial per a persones amb discapacitat

156 places residencials

12 places d'atenció diürna especialitzada

Ubicat a **Alella**

Atenció continuada: 168 persones
Concert: Departament de Drets Socials
(codi servei: S00303)

Montserrat

Centre residencial per a persones grans

70 places residencials geriàtriques

27 places en concert públic

43 places privades

Ubicat a **El Masnou**

Atenció continuada: 70 persones
Concert: Departament de Drets Socials
(codi servei: S00303)



Concert / Cartera de serveis

Servei Català de Salut
(144 places concertades)

Departament de Drets Socials
(186 places concertades)

Explotació privada
(52 places)

Atenció continuada

382
persones



Can Torras

El centre Can Torras disposa de diferents dispositius assistencials, cadascun amb unes característiques determinades per poder dur a terme els serveis que ofereix llarga estada, mitja estada polivalent (mitja estada de convalescència i mitja estada pal·liativa hospital de dia).

Can Torras proporciona l'**atenció sanitària intermèdia** que requereix el seu entorn social i xarxa assistencial on està integrat.

Té capacitat de resolució clínica i qualitat assistencial, així com dels serveis que proporciona l'horitzó principal, amb voluntat d'objectivar aquesta capacitat resolutiva i qualitativa per ser referent en el sector.

El propòsit de Can Torras és ser un referent en la gestió de cures de l'entorn i **oferir una atenció professional, càlida, propera i empàtica basant-se en la millor evidència científica disponible**.

El centre sanitari d'atenció intermèdia Can Torras està ubicat al poble d'Alella, i forma part del Sistema Sanitari integral d'utilització pública de Catalunya (SISCAT) del Departament de Salut de la Generalitat de Catalunya.

La seva funció és acollir pacients amb **critèris de rehabilitació per malaltia aguda, pacients crònics complexos amb descompensació de la malaltia de base i amb critèris de pal·liació, que tinguin dificultats per poder ser atesos al seu domicili** (entorn social) i amb l'objectiu d'assegurar-los la millora assistència sanitària en relació amb les seves necessitats.



Les Hortènsies

El centre de Les Hortènsies és un centre d'acolliment residencial i d'atenció especialitzada.

Atén persones amb **diversitat funcional, trastorns de la conducta i amb necessitats de suport generalitzat o extens.**

Des de la visió integral de la persona, dona resposta a totes les necessitats d'un trastorn de la salut mental que generi una diversitat funcional greu o molt greu, és a dir, **des del control dels possibles trastorns conductuals greus fins a l'atenció d'una complexitat clínica elevada.**

Tot això s'efectua en un entorn emocional i material el més agradable possible (és la seva llar) i sempre es procura que el pacient assoleixi el major grau d'autonomia personal i una integració social plena.

El model d'atenció integra l'usuari **dins una petita comunitat que es considera que es casa seva**, on disposa de serveis (serveis domèstics, socials, sanitaris, educatius, esportius i laborals; serveis de jardineria, etc.) que li permeten una millor qualitat de vida, ja que cobreix les necessitats bàsiques i de

Una de les prioritats en l'atenció a l'usuari a Les Hortènsies és la seva seguretat, ja que atenen persones amb comportaments autolesius o contra els altres, cosa que ens obliga a innovar i **crear adaptacions de forma continuada per tal de garantir la seva integritat física i la de les persones del seu entorn més proper.**

La residència Les Hortènsies segueix, en definitiva, un model d'atenció integral, centrat en la persona, globalitzat i interdisciplinari, que respecta totes les dimensions de la persona i la seva realitat social i familiar.

L'èxit del model de les Hortènsies ha estat obtenir una sinergia molt eficaç en la provisió de serveis sanitaris i educatius, compartint uns objectius individuals i col·lectius comuns, sempre respectant i ordenant les estratègies d'actuació de cada persona.



Montseny

El centre Montseny atén a persones amb **un nivell de dependència psicofísica i de complexitat clínica elevada de la població geriàtrica de l'entorn**, però en el marc d'una atenció integral centrada en la persona (AICP) que respecta les seves voluntats i les del seu entorn familiar, que concilia de la millor manera possible amb les necessitats organitzatives i les característiques particulars del mateix centre.

A diferència d'altres centres clàssics que també busquen l'**atenció individualitzada**, l'AICP aporta una altra visió centrada en el rol actiu que atorga a les persones ateses i les seves famílies.

La **valoració integral i l'elaboració dels plans d'atenció individualitzats** constitueixen la base de l'atenció a les persones ingressades al nostre centre.

Volem ser un referent en l'atenció de qualitat amb un model d'AICP funcional i eficient.

El centre residencial Montseny dona assistència a persones grans amb necessitat d'acolliment per mancances socials o de salut. Disposa d'unitats bàsiques d'atenció d'alta dependència (residència assistida) i ofereix una **atenció especialitzada integral i centrada en la persona** que respecta sempre el seu projecte de vida.

2.5 Notícies destacades

GENER



Jornada del Voluntariat 2023

FEBRER



Nou sistema de purificació de l'aire a Les Hortènsies

MARÇ



Presentació del Pla Estratègic 2022-2023

ABRIL



Acord de col·laboració FSFA i Fundació Guru

MAIG



Instal·lació plaques solars a Can Torras

JUNY



Revista Tarannà

JULIOL



Posada en marxa del SAD

AGOST



FSFA, protagonista a la revista Alella

SETEMBRE



1er. Torneig Solidari de Pàdel

OCTUBRE



Participació de FSFA al Congrés de la CAMFIC

NOVEMBRE



Sopar Solidari

DESEMBRE



Projecte TIC-AUT

2.5 Impacte de les xarxes socials

2023

760 Seguidors
252 Publicacions
37 Nous seguidors

438 Seguidors
412 Publicacions
109 Nous seguidors

200 Seguidors
254 Publicacions
29 Nous seguidors

883 Seguidors
32 Publicacions
794 Nous Seguidors



2022

723 Seguidors
334 Publicacions
39 Nous seguidors

329 Seguidors
123 Publicacions
169 Nous seguidors

171 Seguidors
456 Publicacions
73 nous seguidors

89 Seguidors
4 Publicacions
89 Nous Seguidors





3 **Persones ateses**

3.1 Model assistencial

3.2 Activitat en xifres

3.3 Activitat per centres

3.4 Qualitat i seguretat de les persones ateses

3.5 Privacitat de les dades

3.1 Model assistencial “Sobretot persones”

A la FSFA donem servei a les persones respectant la seva autonomia, les seves creences i els seus valors.

La comunicació, l'empatia i l'actitud dels professionals permeten compaginar la qualitat tècnica i la qualitat humana. Treballem per donar una assistència sanitària i social integral i integrada, centrada en les persones i acord amb els nostres valors: compromís social amb i per a les persones, alta competència tècnica i humana, tracte càlid i personalitzat, junts aconseguim avançar i comuniquem qui som i què fem.

Tractar les persones ateses per la Fundació significa obtenir un maneig més integrat de la malaltia, en el qual interactuen les dimensions biològica, psicològica, social i conductual. Esdevé clau en aquest maneig el mapa de processos, que permet garantir la qualitat assistencial i la seguretat de les persones ateses.

En la FSFA entenem la humanització com una qüestió ètica relacionada sobretot amb el benestar de les persones i està integrada en el model de gestió a través del Pla Estratègic 2022-2026 i el Pla de Responsabilitat Social Corporativa.

3.2 Activitat en xifres

Model assistencial

La Fundació té la voluntat de ser una institució accessible i àgil, que resolgui els problemes socio-sanitaris dels pacients i garanteixi la seguretat, l'autonomia i el benestar, tenint com a referent el respecte a la persona en totes les seves dimensions.



Persones Ateses	787
Estades	45.786
Ingressos	751
Altes	657
Taxa Ocupació	95,83%



Persones Ateses	174
Estades	58.180
Ingressos	13
Altes	14
Taxa Ocupació	99,56%



Persones Ateses	109
Estades	24.311
Ingressos	52
Altes	44
Taxa Ocupació	94,75%



3.3 Activitat centres

Ingressos, centre hospitalari derivador, procedència i canvis interns

La Fundació treballa per oferir una assistència interdisciplinària i integral que asseguri les necessitats de les persones ateses amb la màxima qualitat i que sigui sostenible socialment. Els projectes estratègics, com el nou model de gestió i el model d'atenció, garanteixen l'atenció integral a la persona atesa centrant l'activitat en la gestió per processos i en l'atenció en les millors condicions i en el mínim temps possible.

Centre Sanitari d'Atenció Intermèdia Can Torras

Procedència	Nº	%
Hospital Germans Trias i Pujol	626	66,95%
Atenció Primària	1	0,10%
Can Torras - Convalescència	89	9,51%
Can Torras - Hospital de dia	4	0,42%
Can Torras - PIUC	27	2,88%
Can Torras - Llarga estada	77	8,23%
Clínica del Carme	1	0,10%
Clínica del Remei	1	0,10%
Clínica Quirón	1	0,10%
Domicili	61	6,5%
Hospital Vall d'Hebrón	1	0,10%
Hospital de Badalona	9	0,96%
Hospital de Bellvitge	2	0,21%
Hospital de Sant Pau	2	0,21%
Hospital de Mataró	7	0,74%
Hospital del Mar	1	0,10%
Hospital Esperit Sant	14	1,49%
Hospital General de Catalunya	1	0,10%
Hospital Plató	1	0,10%
Hospital Sagrat Cor	1	0,10%
Insitut GUTTMANN	2	0,21%
Montserrat privat	4	0,42%
Residència Rosers	1	0,10%
Clínica CIMA	1	0,10%
Total	935	100%

Altes Can Torras: destí, edat mitjana i règim d'estada

Destí Alta	Nº	%
Domicili	471	62%
Trasllat a Residència Social	114	15%
Trasllat Hospital D'aguts	84	11%
Exitus	84	11%
Alta Voluntària	6	1%
Altres	1	0,13%
Alta forçada	1	0,13%
Total	761	100%

Règim estada	Mitjana de dies ingressat
Hospital De Dia	228
Llarga Estada	64
Convalescència	45
PIUC	6
Privats	14

Població	Nº	0%
Badalona	516	55,19%
El Masnou	140	14,97%
Sant Adrià De Besòs	77	8,24%
Santa Coloma De Gramenet	69	7,38%
Alella	45	4,81%
Teià	27	2,89%
Montgat	15	1,60%
Vilassar de Mar	8	0,86%
Tiana	7	0,75%
Mataró	6	0,64%
Calella	3	0,32%
Pineda de Mar	3	0,32%
Premià de Mar	3	0,32%
Montcada i Reixac	2	0,21%
Barcelona	2	0,21%
Arenys de Mar	2	0,21%
Sant Cebrià de Vallalta	2	0,21%
Banyoles	1	0,11%
Premià de Dalt	1	0,11%
Cànoves i Samalús	1	0,11%
L'Hospitalet de Llobregat	1	0,11%
Tordera	1	0,11%
Sant Cugat del Vallès	1	0,11%
Sant Andreu de Llavaneres	1	0,11%
La Roca del Vallès	1	0,11%
Total	935	100%

Estratificacions Edats	Homes		Dones	
	Nº	%	Nº	%
Entre 21 anys i 30 anys	1	50%	0	0%
Entre 31 anys i 40 anys	8	88,8%	1	11,1%
Entre 41 anys i 50 anys	7	63,63%	4	36,36%
Entre 51 anys i 60 anys	36	65,4%	19	%
Entre 61 anys i 70 anys	62	%	53	%
Entre 71 anys i 80 anys	110	%	138	%
Entre 81 anys i 90 anys	128	%	244	%
Entre 91 anys i 100 anys	43	%	78	%
Mes de 100 anys	0	0%	3	100%
Total	395	42%	540	58%

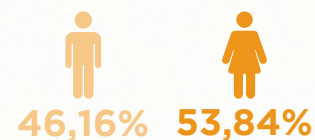




Centre residencial Les Hortènsies

Procedència	Nº	%
Altres centres residencials	1	7,69%
Domicili	3	23%
Escola d'Educació Especial	3	23%
Residència Santa Mònica	1	7,69%
UHEDI Sant Boi de Llobregat	1	7,69%
Can Torras	1	7,69%
Servei de CAE	2	15,38%
Serveis de Llar Residència	1	7,69%
Total	13	100%

Estratificacions Edats	Homes		Dones	
	Nº	%	Nº	%
Entre 18 anys i 30 anys	5	71,4%	2	28,5%
Entre 31 anys i 40 anys	1	33,3%	2	66,6%
Entre 41 anys i 50 anys	0	0%	1	100%
Entre 51 anys i 60 anys	0	0%	2	100%
Entre 61 anys i 70 anys	0	0%	0	100%
Entre 71 anys i 80 anys	0	0%	0	0%
Entre 81 anys i 90 anys	0	0%	0	0%
Entre 91 anys i 100 anys	0	0%	0	0%
Mes de 100 anys	0	0%	0	0%
Total	6	46,16%	7	53,84%



Població	Nº	%
Alella	5	31,25%
Vilanova i la Geltrú	1	6,25%
Argentona	1	6,25%
Badalona	1	18,75%
Barcelona	3	100%
Mataró	1	6,25%
Palafolls	1	6,25%
Premià de Dalt	1	6,25%
Vallgorguina	1	6,25%
Vilanova i la Geltrú	1	6,25%
Desconegut	1	6,25%
Total	16	100%

Altes Les Hortènsies: 16

Règim estada	Nº	%
Alta Voluntaria	8	50%
Exitus	8	50%
Total	16	100%



Centre residencial Montseny

Servei de procedència	Nº	%
Domicili	25	48,08%
Can Torras - PIUC	16	30,77%
Montseny - Privat	4	7,69 %
Can Torras Covid	1	1,92%
Servei de Residència Assistida	1	1,92%
Hortènsies DGPS	5	9,62%
Total	52	100%

Estratificacions Edats	Homes		Dones	
	Nº	%	Nº	%
Entre 61 anys i 70 anys	0	0%	2	100%
Entre 71 anys i 80 anys	4	30,76%	9	69,23%
Entre 81 anys i 90 anys	5	21,73%	18	78,26%
Entre 91 anys i 100 anys	11	78,57%	3	21,42%
Mes de 100 anys	0	0%	0	0%
Total	20		32	



Altes Montseny

Règim estada	Nº	%
Exitus	21	47%
Domicili	9	17,65%
Trasllat a Residència Social	3	7%
Ingrés en Plaça de Residència	4	9%
Alta Voluntaria	10	22%
Alta consensuada	2	4%
Trasllat sociosanit.	3	7%
Total	45	100%

Població	Nº	%
Badalona	15	33%
Barcelona	6	13%
El Masnou	7	15%
Santa Coloma de Gramanet	4	9%
Teià	4	9%
Desconegut	3	7%
Alella	1	2%
Cerdanyola del Vallès	1	2%
Lloret de Mar	1	2%
Premià de Mar	1	2%
Sant Adrià del Besòs	1	2%
Vilassar de Mar	1	2%
Total	45	100%



3.4 Qualitat i Seguretat de la Persona Atesa

Els indicadors que recollim i fem



Acollida



Caigudes



Reclamacions



Satisfacció dels usuaris



Úlceres per pressió

A la FSFA **treballem en la cultura de millora contínua** i estem enfocats en la **qualitat i la seguretat de la persona atesa**. Aquesta seguretat és una dimensió clau de la **qualitat assistencial**.

És un terme que inclou les actuacions orientades a **eliminar, reduir i mitigar els resultats adversos evitables**, generats com a conseqüència del procés d'atenció a la persona a més de promocionar aquelles pràctiques que han resultat més segures, al mateix temps que es propicia un canvi cultural en les institucions sanitàries.

Un sistema de gestió de qualitat és un sistema formal que permet documentar processos, procediments i assignació de responsabilitats amb la finalitat d'obtenir la millora contínua.

La línia 5 del Pla Estratègic 2022-2026 de la FSFA, esta dedicada exclusivament a la qualitat i seguretat de la persona atesa.

La formació dels professionals és per nosaltres una potent eina i el primer pas per canviar la cultura de la qualitat i seguretat, contribuint a la millora del coneixement i actituds per promoure una pràctica clínica més segura.

Preocupats per la formació dels professionals en temes de qualitat en 2023, hem organitzat sessions i reunions per treballar els indicadors i fer el seguiment i avaluació del mateixos.

També s'ha facilitat la inscripció a dues infermeres al Postgrau de la Fundació Avedis Donavedian.



Acollida



Durant l'any 2022 s'han acollit **691** persones. El **80,60%** han estat satisfetes amb l'acollida que han rebut.

Can Torras	626
Montserrat	47
Les Hortènsies	18
Total	691

Reclamacions*



Un 7,25% de la població atesa posa reclamació.

Can Torras	22
Montserrat	23
Les Hortènsies	38
Total	83

*El total inclou oficials i extraoficials

Úlceres per pressió



	Grau I	Grau II	Grau III	Grau IV	Total
Can Torras	51	39	18	12	120
Montserrat	4	3	-	-	7
Les Hortènsies	1	-	-	-	1
Total úlceres	6	2	1	3	12

Caigudes



Can Torras	126
Montserrat	49
Les Hortènsies	54
Total	229

Valoració de l'experiència



Satisfactòria	78,93%
Insatisfactòria	9,7%
Neutral	11,37%

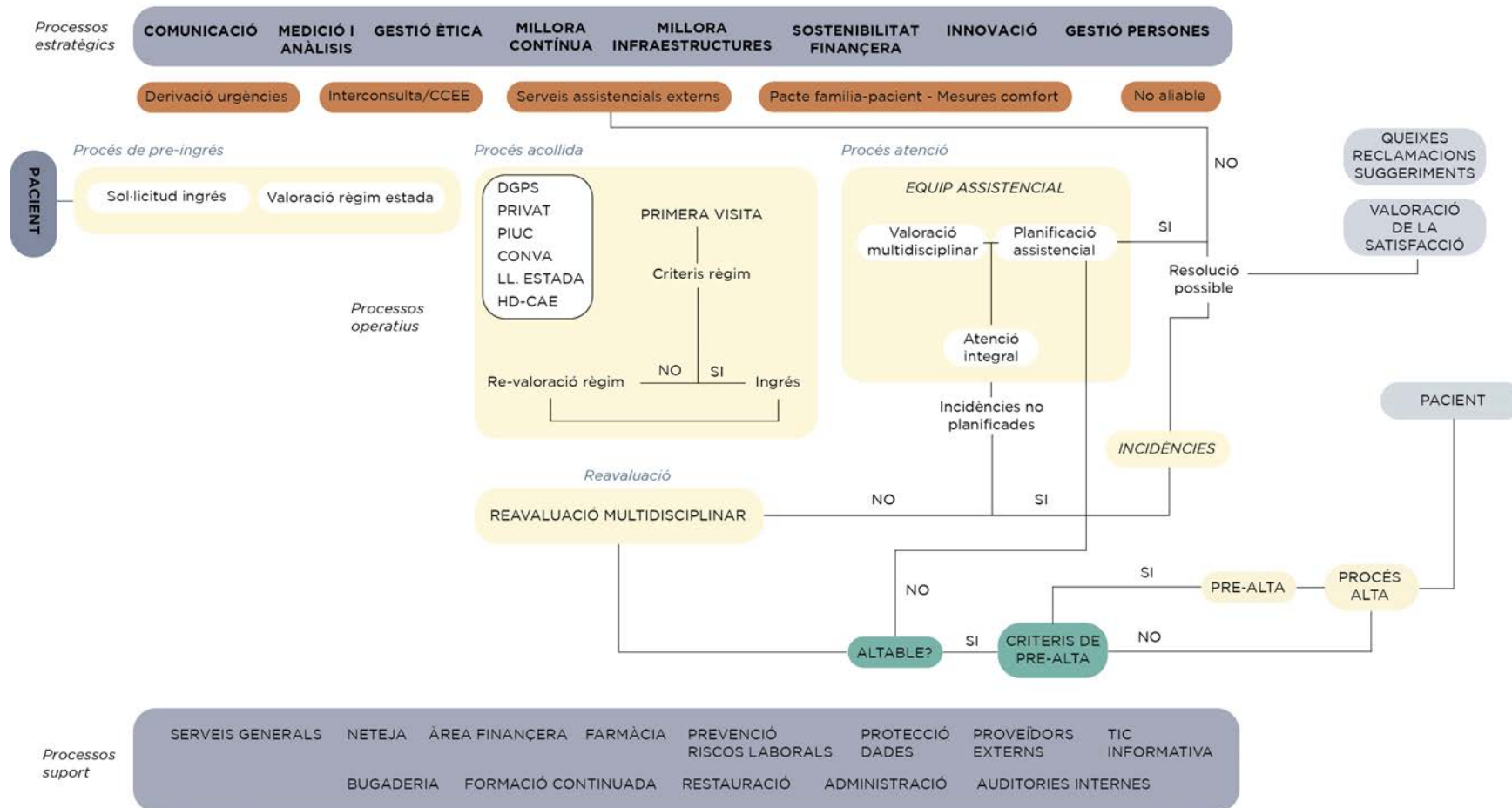
La FSFA manté de manera permanent una enquesta de satisfacció per persones ateses i familiars. Els resultats estan publicats a la nostra web.

El **78,93%** dels les persones usuàries valeren de forma satisfactòria l'atenció que donem i **87,43%** estan satisfets amb els **horaris de visites**, àpats i atenció dels professionals.

La comissió corporativa de qualitat és l'encarregada de fer el seguiment dels indicadors i elaborar el pla de millora.

Mapa de processos

El mapa de processos de la FSFA és una eina que està arrelada a l'organització, on s'ha planificat visualment el fluxe de treball i processos. Aquest fluxe és clau per garantir la qualitat assistencial i la segureta de la persona atesa.





3.5 Privacitat de les dades

La informació per als usuaris en matèria de protecció de dades es troba a la Web de la FSFA i a la Guia d'acollida, que es lliura a totes les persones ateses que arriben a la Fundació per primera vegada.

La institució manté una **política de respecte i compliment de la confidencialitat de tota la informació de les persones ateses de la FSFA**, incidint en particular, en la protecció de dades de caràcter personal.

En conseqüència, tractem les dades personals facilitades per les persones usuàries de conformitat amb allò que disposa la Llei Orgànica 3/2018, de 5 de desembre, de Protecció de dades personals i garantia dels drets digitals, de manera confidencial i amb les mesures de seguretat requerides pel Reglament (UE) del Parlament Europeu i del Consell de 27 d'abril de 2016,

relatiu a la protecció de les persones físiques pel que fa al tractament de dades personals i a la lliure circulació d'aquestes dades.

Així mateix, s'informa les persones ateses que poden exercir els drets d'accés, rectificació, cancel·lació i oposició adreçant-se a la Unitat d'Atenció a la Ciutadania.

D'altra banda, el Codi ètic i de bones pràctiques inclou el compromís de garantir la confidencialitat de les dades personals i la història clínica.

Aquest codi té com a objectiu promoure un comportament ètic i responsable de l'entitat en el desenvolupament de la seva activitat.





4 Els nostres Professionals

4.1 Equip humà

4.2 Formació i docència

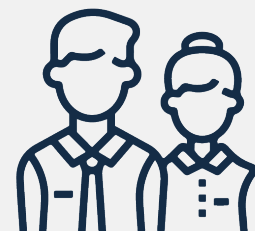
4.3 Salut i seguretat laboral

4.1 Equip humà



PERSONAL ATENCIÓ DIRECTA

Nombre persones contractades: **255**
Total personal equivalent: **222,09**



PERSONAL ATENCIÓ INDIRECTA

Nombre persones contractades: **93**
Total personal equivalent: **77,45**



METGES I ALTRES L·LICENCIATS

Nombre persones contractades: **10**

Total personal equivalent: **9,35**



DIPLOMATS/GRAUS

Nombre persones contractades: **60**

Total personal equivalent: **53,73**



TCAI

Nombre persones contractades: **185**

Total personal equivalent: **159,01**



NETEJA/BUGADERIA

Nombre persones contractades: **44**

Total personal equivalent: **33,75**



OFICIS DIVERSOS

Nombre persones contractades: **11**

Total personal equivalent: **8,75**



TÈCNICS, L·LICENCIATS, ADMINISTRATIUS I ALTRES

Nombre persones contractades: **36**

Total personal equivalent: **34,2**



4.1 Equip humà

Edat, antiguitat i estabilitat laboral

La FSFA és conscient que les i els nostres professionals constitueixen el bé més valuós de la institució i que les condicions de treball, de seguretat i de millora són indispensables per poder donar una atenció sociosanitària de qualitat.

Els i les professionals de la Fundació reben formació específica per portar a la pràctica els valors, les normes ètiques i els principis deontològics que han d'inspirar, guiar i definir la conducta que recull el Codi Ètic de la fundació.

	Plantilla	Patronat	Comitè Directiu
Homes	72 (20,84%)	5 (62,50%)	6 (60%)
Dones	326 (79,16%)	3 (37,50%)	4 (40%)
Total	398	8	10

Els i les **professionals** que treballen a la FSFA es distribueixen per grups d'**edat, antigüitat** a l'empresa i **contracte laboral**.

Els professionals estan representats per les organitzacions sindicals dels centres

	Mitjana edat		Antiguitat	Estabilitat/Precarietat laboral	
	Homes	Dones	Mitjana	Fix	Temporal
Can Torras	43 anys	48 anys	12	153	15
Les Hortènsies	41 anys	48 anys	12	136	43
Montseny	50 anys	51 anys	7	40	12
Total	44 anys	49 anys	10	329 82,66%	70 17,34%



4.2 Formació i docència

La FSFA aposta per la **formació continuada** com una eina de gestió eficaç per reforçar el desenvolupament professional de tots els col·lectius de la institució i millorar les seves competències clíniques i personals.

Els dos eixos principals de la formació corporativa són:

- *Model d'actuació professional basat en competències.*
- *Continuar vetllant pel benestar dels i les nostres professionals com a mesura per a la prevenció i l'educació per a la salut.*

L'objectiu general de la formació corporativa és **promoure la millora contínua i l'actualització de competències**, afavorint que els professionals se sentin més segurs en l'acompliment de les seves funcions i abordar la complexitat de la malaltia des de **l'expertesa i l'excel·lència professional**.

Els i les professionals de FSFA estan en contínua actualització, i se'ls ofereix formació tant en competències tècniques com digital o relacional, molt necessària per assegurar una bona qualitat en l'assistència.

Durant l'any 2023 hem tingut 35 alumnes en pràctiques.

Sexe	Alumnes pràctiques
Homes	10
Dones	25
Total	35

Alumnes i hores de formació continuada

L'any 2023 hi ha hagut un nombre considerat d'alumnes que han participat en el programa de formació continuada de la Fundació. La major part de les hores de formació continuada han estat dintre de l'horari laboral i es destinen majoritàriament a l'àmbit assistencial i al col·lectiu d'infermeria, TCAI, fisioteràpia i treball social.

Formació grupal bonificable

A fi de donar suport a l'interès dels professionals per portar a terme accions de formació externes, la fundació finança el 100% o la major part de l'import de la matrícula a les persones treballadores que portin a terme una activitat del Programa de formació multidisciplinària en les àrees de pregrau, postgrau i formació especialitzada.

FORMACIÓ GRUPAL EXTERNA FSFA 2023

Formació	Educador	Participants	Categoria
Suport Vital Bàsic + Desfibril·lació automàtica	DAVIDCOR	90	ATES i TCAI's
Suport Vital Bàsic + Farmacologia	DAVIDCOR	47	INFERMERES I ALTRES DIPLOMATS
Eines per afrontar situacions de conflicte	UB-IFC-IL3	16	TÈCNICS
Curs Bàsic en Ciberseguretat	Agència de Ciberseguretat de Catalunya	41	TOT EL PERSONAL DE LA FSFA

FORMACIÓ GRUPAL INTERNA FSFA 2023

Formació	Educador	Participants	Categoria
Cura i manteniment PICC i PAC	Directora General del CR Hortènsies	25	TOT EL PERSONAL DE LA FSFA
Higiene de mans i ús de guants	Infermers de la FSFA	60	TOT EL PERSONAL DE LA FSFA
Suport Conductual Positiu	Psicòlegs de la FSFA	10	TOT EL PERSONAL DE LA FSFA

FORMACIÓ INDIVIDUAL BONIFICABLE

Formació	Educador	Categoria
Gestió Integral de Serveis d'Atenció Primària Social i Hospitalària.	IL3. UB	TERAPEUTA OCUPACIONAL
Lideratge en femení	UCF	CAP DE CURES CAN TORRAS
Lideratge en femení	UCF	CAP DE CURES MONTSENY
Lideratge en femení	UCF	CAP DE CURES HORTÈNSIES
Creativitat i xarxes socials	ACRA	INFORMÀTIC
Curs Excel	Cambra de comerç Bcn	COMPRES
Màster en Direcció de Comunicació Corporativa i Sostenibilitat	IL3-UB	COORDINADOR TI I COMUNICACIÓ

FORMACIÓ INDIVIDUAL NO BONIFICABLE

Formació	Educador	Categoria
Máster Prevenció Riscos Laborals	UOC	OFICIAL ADMINISTRATIU
Máster Prevenció Riscos Laborals	UOC	EDUCADOR ESPECIALITZAT
Congrès de Psicologia i Tecnologia aplicada a la Salut	APPS	EDUCADORA HT
Congrès de Psicologia i Tecnologia aplicada a la Salut	APPS	EDUCADORA HT
Creativitat i xarxes socials	ACRA	INFORMÀTIC



Ajudes

Postgrau de Qualitat i Seguretat del Pacient

2 professionals

Postgrau de Pal·liatius

3 professional

Postgrau de Lideratge

3 professionals

Postgrau de Comunicació Digital

1 professional

Postgrau de Gestió de Persones i Relacions Laborals

1 professional

Creativitat i xarxes

1 professional

Curs avançat d'Excel

1 professionals

Docència

A més de l'oferta formativa, es fa tasques docents, formació en pràctiques i estades formatives.

Estades Formatives



13 Estades Formatives



11 Estades Formatives



4 Estades Formatives



4.3 Salut i Seguretat laboral

La Fundació disposa d'un Comitè de Seguretat i Salut regulat per la normativa legal (Llei 31 1995 de prevenció de riscos laborals, en el qual estan representats el 100 dels treballadors. Les funcions i responsabilitats del Comitè de Seguretat i Salut, l'òrgan paritari i col·legiat de participació destinat a la consulta regular i periòdica de les actuacions de l'empresa en matèria de prevenció de riscos laborals, estan establertes pel Reial decret 171 2004.

La identificació de perills i l'avaluació de riscos es fan mitjançant vigilància, investigació d'accidents i incidents i visites de seguiment de seguretat, higiene industrial i ergonomia.

Els objectius de salut i seguretat en el treball són:

- El compliment dels requisits legals i normatius relatius a la Llei de PRL derivats de l'activitat desenvolupada en la FSFA.
- Promocionar la cultura preventiva en tots els àmbits de la Fundació.
- Identificar estratègies que facilitin la integració de la prevenció de riscos laborals en totes les activitats que es desenvolupen en la Fundació.
- Promocionar la millora continua de la Seguretat i la Salut a la Fundació, per augmentar i garantir la qualitat de la vida laboral dels treballadors/es.

- Proporcionar procediments per a posar en pràctica les fites i objectius vinculats al grau d'acompliment.

Els beneficis socials dels quals poden gaudir el conjunt de la plantilla de la Fundació, sense diferència per tipus de jornada o antiguitat, són:

L'empresa assumeix el 26% del cost del dinar dels/les treballadors/res.

Facilita un dia de teletreball setmanal als i les professionals de l'estructura els quals la seva modalitat els hi ho permet.

Accidents laboral amb i sense baixa mèdica

Centre	Amb Baixa	Sense Baixa
Can Torras	3	1
Les Hortènsies	29	1
Montserrat	5	1

Taxa d'Absentisme

Centre	Total	Malaltia comú	Accident laboral	Covid
Can Torras	10,48	8,68	0,14	0,02
Les Hortènsies	12,3	9,4	2,85	0,04
Montserrat	10,28	10,06	0,22	0,00



5 **Estratègia i bon govern**

- 5.1** Línies estratègiques
- 5.2** Pla d'acció i balanç
- 5.3** Estructura organitzativa
- 5.4** Aliança estratègica
- 5.5** Model de gestió responsable
- 5.6** Agenda 2030 i els ODS
- 5.7** Grups d'interès
- 5.8** Impactes de les xarxes socials

5.1 Línies estratègiques

La FSFA té la voluntat de ser una institució compromesa amb els Objectius de Desenvolupament Sostenible (ODS) de l'Agenda 2030 i els principis del Pacte Mundial de les Nacions Unides.

La planificació estratègica concedeix a la fundació una eina que li permet guiar la gestió diària i la situa dins d'un context de compromís global i universal, com és la consecució dels ODS de l'Agenda 2030

L'any 2022 es va publicar el Pla estratègic 2022-2026, instrument vertebrador que marca el camí a continuar durant aquests anys, i ens ajudarà a orientar-nos cap al futur i posa èmfasi en els serveis, els recursos i la imatge corporativa, fomentant el compromís de totes les persones treballadores de la FSFA.

El disseny del Pla estratègic es va dur a terme amb la participació de tots els grups d'interès i amb una reflexió estratègica de l'equip directiu. S'articula en 6 línies estratègiques: lideratge i bon govern, responsabilitat social corporativa, model d'atenció centrada en les persones, qualitat i seguretat, persones competents i compromeses i innovació i recerca. Aquestes línies estan alineades amb els ODS prioritaris de la fundació i es despleguen en 53 objectius i 93 accions.

Línies estratègiques



ODS prioritaris de la fundació



Alineació de les línies estratègiques als ODS



5.2 Pla d'acció i balanç

L1 Lideratge i bon govern



Pla d'acció

- Liderar canvis organitzatius en la fundació.
- Apoderar i acompanyar l'equip directiu pel seu desenvolupament professional.
- Liderar amb direcció de persones la política de persones.
- Fer xarxa amb altres centres proveïdors (salut/social).
- Liderar estratègia sostenibilitat financera.
- Revisió contractes programa.
- Increment ingressos amb nous negocis.
- Pla de mecenatges.
- Disminució despeses amb bosses d'ineficiència .
- Definició pla de comunicació (interna i externa).
- Pla de representació institucional.
- Definició cronograma, projecte Les Hortènsies.

Balanç

- S'ha organitzat un curs de lideratge a l'equip directiu.
- S'ha formalitzat una nova comissió de carrera professional.
- Renovació del conveni de col·laboració amb el Casal de Curació.
- S'han revisat els contractes programa.
- Elaboració d'un tríptic denominat amigues i amics de la FSFA
- Estudi de bosses d'ineficiència fent propostes de millora.
- Es treballa en el Pla de comunicació intern i extern.
- Es consolida el Pla de representació institucional.
- Estudi de noves ubicacions i estructura de les noves Hortènsies.

L2 Responsabilitat social corporativa



Pla d'acció

- Disseny de la jornada dels valors compartits.
- Elaboració d'un programa de Voluntariat FSFA.
- Marxandatge de l' ODS (ampolles reutilitzables).
- Implementació de càpsules de reflexió ètica Assistencial (CREA).

Balanç

- El dia 13 de desembre se celebra el dia dels valors compartits.
- S'inicia la revisió i actualització del programa de voluntariat.
- S'entrega un pin a cada treballador de la Fundació.
- Sessions informatives per presentar projecte CREA en cada centre.

L3

Model assistencial centrat en la persona



Pla d'acció

- Revisar el model assistencial de la FSFA.
- Creació i promoció dels consells de participació al centre Les Hortènsies.
- Potenciar l'atenció de final de la vida: creació unitat, espai, model organitzatiu i competències.
- Revisar el model d'atenció de Les Hortènsies.
- Revisió i anàlisi del model assistencial basat en Atenció Centrada en la Persona.
- Millorar la participació de les TCAI. Tècniques de cures auxiliars d'infermeria.
- Seguiment de seguretat del pacient.
- Millorar la coordinació amb l'entorn assistencial social i sanitari.
- Revisar les estructures dels espais.
- Definir model transversal FSFA de treball social i atenció a l'usuari.
- Impulsar programa de voluntariat.
- Augmentar la presència en fòrums assistencials de treball social.
- Donar resposta al Decret de Prescripció Infermera.
- Anàlisi i proposta de les necessitats del personal d'infermeria.
- Participar en aquelles activitats externes relacionades en l'àmbit de responsabilitat.

Balanç

- Es revisa el model Assistencial i l'estructura física i es proposen millores als centres de Les Hortènsies i al Montseny.
- S'ha promoció el consell de participació
- S'han organitzat 8 sessions d'atenció pal·liativa pel personal mèdic d'infermeria.
- Reunió del grup de treball amb professionals intern i extern per analitzar i revisar el model.
- Model conceptual: consens i aplicació del Pla d'atenció i vida.
- S'inicia la implantació de la història de vida en Montseny.
- Seguiment compliment de Pla individual d'atenció de vida (PIAIV).
- Implantació efectiva de l' e-mail corporatiu com eina de comunicació per tota la plantilla.
- S'ha constituït el Comitè de malalties relacionades amb l'assistència sanitària (IRAS).
- S'han planificat reunions del model assistencial.
- Participació Ciutats Amigues de Gent Gran.
- S'està estandarditzant processos i procediments (revisió continua).
- Recerca de voluntaris.
- Creació de sinèrgies / col·laboracions amb entitats.
- Grup de treball social CatSalut Benestar Social.
- Inici de primeres tasques i testeig d'accès (certificació dels usuaris infermers).
- Es revisa el model i l'organització dels horaris.
- S'amplien les activitats per als usuaris a Les Hortènsies.
- Promoure la imatge infermera de la FSFA (CTA; VIII Jornada Innovacions Infermeres UCH).



L4 Persones competents i compromeses

Pla d'acció

- Promoure els convenis i les relacions amb les escoles i/o centres formatius de personal sanitari i no sanitari.
- Revisió i millora de l'acollida institucional, tècnica i emocional.
- Avaluació període de prova.
- Identificació de lideratges i persones claus.
- Implementar de forma efectiva el programa de gestió de personal "Integrho".
- Millorar les sinergies amb el comitè d'empresa Can Torras.

Balanç

- S'han fet reunions amb les escoles i centres formatius especialitzats.
- S'ha format un grup de treball per revisar el procediment de l'acollida.
- S'han generat informes de seguiment del període de prova.
- S'han identificat comandaments intermedis d'infermeria.
- S'ha organitzat formació específica del programa.
- S'han planificat reunions d'implementació mensuals d'Integrho.
- S'ha agilitzat l'accés i resposta a consultes mitjançant reunions.

L5 Qualitat i Seguretat



Pla d'acció

- Treballar la disminució dels riscos en l'atenció de salut.
- Preparar l'Accreditació CAE al centre de Les Hortènsies.
- Presentació de projectes a subvencions.
- Formar als treballadors/res sobre el Sistema de Gestió de Qualitat.
- Crear quadre de comandament de seguretat de pacients de la FSFA.

Balanç

- S'han fet grups de treball per disminuir les caigudes, les UPP i disminuir les contencions.
- S'ha treballat en els diferents estandars.
- S'ha treballat en 14 projectes relacionats amb la millora contínua.
- S'han fet sessions presencials a cada centre.
- S'està identificant indicadors de seguretat de pacients específics.

L6 Innovació i Recerca



Pla d'acció

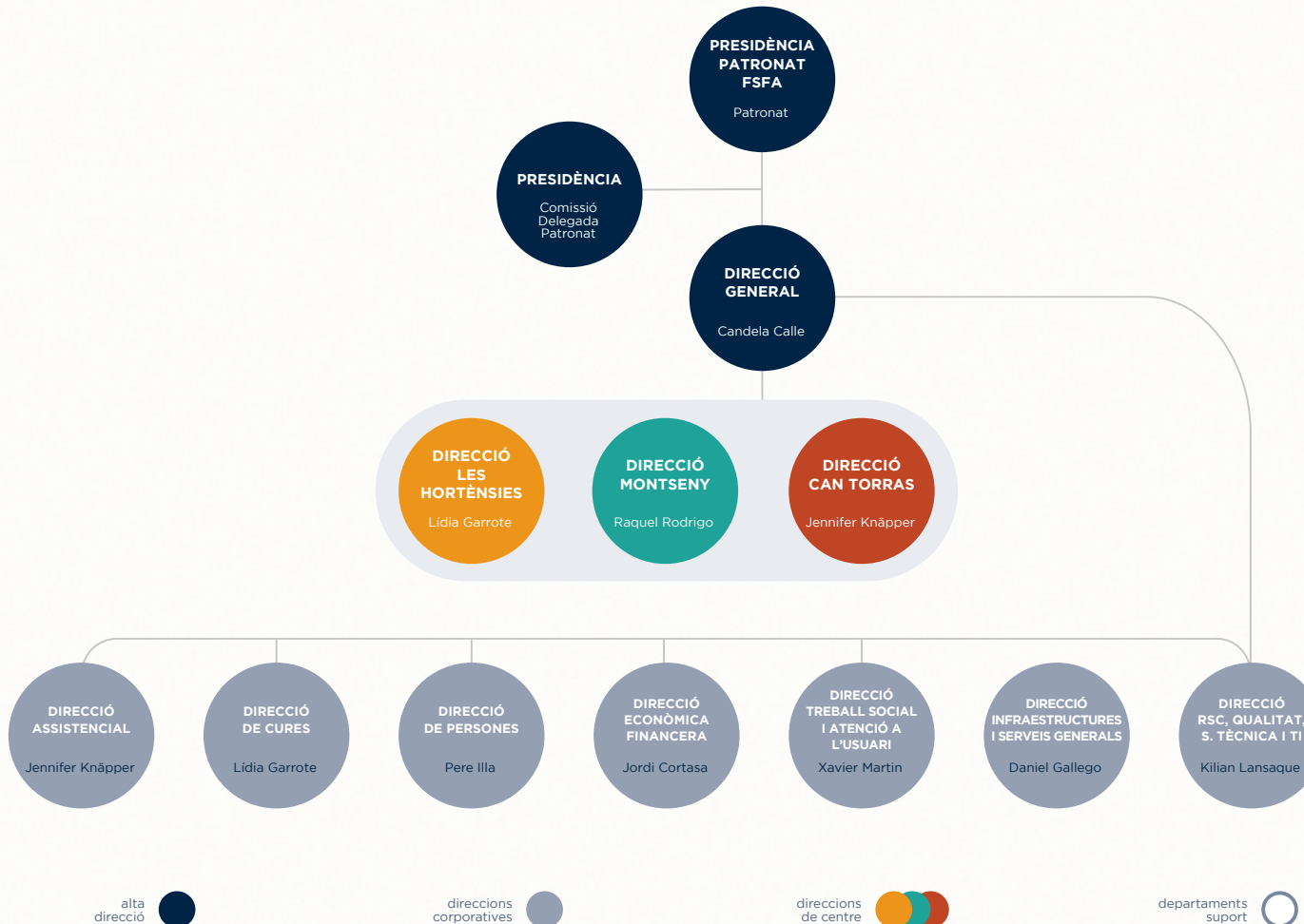
- Treballat en un projecte pilot d'atenció integrada a residències (creació de model, cartera de serveis, equip humà, infraestructures).

Balanç

- S'han fet grups de treball per disminuir les caigudes i les UPP.

5.3 Estructura organitzativa

Equip Directiu



Estructura organitzativa

Els òrgans de govern i executius encarregats de portar a terme el procés de presa de decisions i d'implementar aquest procés són el **Patronat, el Equip Directiu i Executiu**.

Patronat

- Sr. Jaume Vilardaga . President
- Sr. Evarist Feliu . Vicepresident
- Sr. Enric Alonso
- Sra. Ana Roiger
- Sr. Salvador Soler



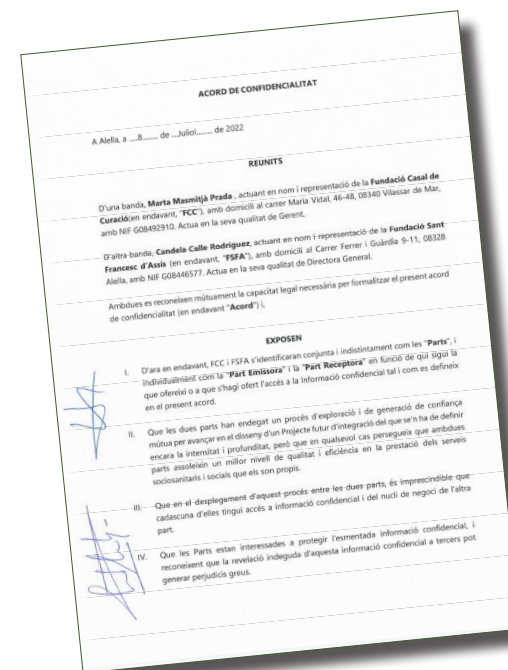
5.4. Aliança estratègica

Dins de les línies del Pla Estratègic de la FSFA 2022-2026 es contempla el treball en xarxa amb les institucions per al benefici de la persona atesa i la família així com millora de l'eficiència en l'atenció com a un dels principals objectius.

Per aquest motiu i alineant els interessos de la FSFA es va firmar un acord de col·laboració amb Fundació Gurú, una entitat dedicada a millorar la qualitat de vida de les persones amb Transtorn de l'Espectre Autisme.

Aquesta aliança estratègica entre les dues institucions ha permès unificar la prestació de serveis d'atenció sociosanitària/ intermèdia posicionant aquesta aliança com a referent tant en llits d'hospitalització com en nombre de professionals d'atenció a la regió sanitària del Barcelonès nord- Maresme.

Gràcies a l'aliança entra la FSFA i la Fundació Guru i amb la col·laboració de TIC Salut Social i la UOC, al 2023 vam iniciar el projecte TIC-AUT per valorar si l'ús de les Tecnologies de la Informació i la Comunicació (TIC) pot millorar el tractament i la qualitat de vida de les persones amb TEA.



5.5 Model de gestió responsable

La Fundació impulsa una gestió integral de valors i bon govern caracteritzada per la participació, el compromís i la implicació dels i les professionals en els processos de gestió i presa de decisions.

El nostre **propòsit** és donar una atenció centrada en la persona que s'adapti a la diversitat de perfils a tots els dispositius i que vetlli per la sostenibilitat social, econòmica i ambiental.

La nostra **missió** és donar una Assistència sanitària i social de qualitat tècnica i humana centrada en la persona.

La nostra **visió** és ser una institució de referència en l'àmbit de la salut i social que vetlli per la qualitat de l'atenció i el benestar de les persones.

Els nostres **valors** són:

- Compromís social amb i per a les persones.
- Alta competència tècnica i humana.
- Tracte càlid i personalitzat.
- Junts aconseguim avançar.
- Comuniquem qui som i què fem.

Tal com consta al Codi ètic i al Codi de bones pràctiques, la Fundació es compromet a promoure un compromís social i ètic amb tot l'entorn i a integrar la responsabilitat social corporativa en la gestió.

La Fundació fomenta treballar amb transparència, integritat i respecte a les actuacions socials, amb un ús eficient dels recursos, protecció del medi ambient, desenvolupament dels professionals i col·laboració amb la comunitat, fomentant la corresponsabilitat i la solidaritat.

L'any 2023 la Fundació va consolidar la seva aposta per l'RSC amb l'objectiu estratègic de "Responsabilitat Social Corporativa" inclosa en el Pla Estratègic 2022-2026. En el desenvolupament de la perspectiva de responsabilitat social corporativa, partim de diferents instruments que constitueixen el nostre model de gestió sostenible, basat en codis i polítiques i integrat en la missió, la visió i els valors de la fundació.



Responsabilitat Social Corporativa (RSC)

L'RSC implica totes les àrees de la institució de forma transversal, com a participants en la presa de decisions i la gestió de les accions o com a beneficiàries de les mesures adoptades.

Missió, Visió i Valors

Missió

Donar una Assistència sanitària i social integral de qualitat tècnica i humana centrada en les persones.

Visió

Ser una institució de referència en l'àmbit de la salut i social que vetlli per la qualitat de l'atenció i el benestar de les persones.

Valors

- Compromís social amb i per a les persones.
- Alta competència tècnica i humana.
- Tracte càlid i personalitzat.
- Junts aconseguim avançar.
- Comuniquem qui som i què fem.

Codi ètic i de bones pràctiques

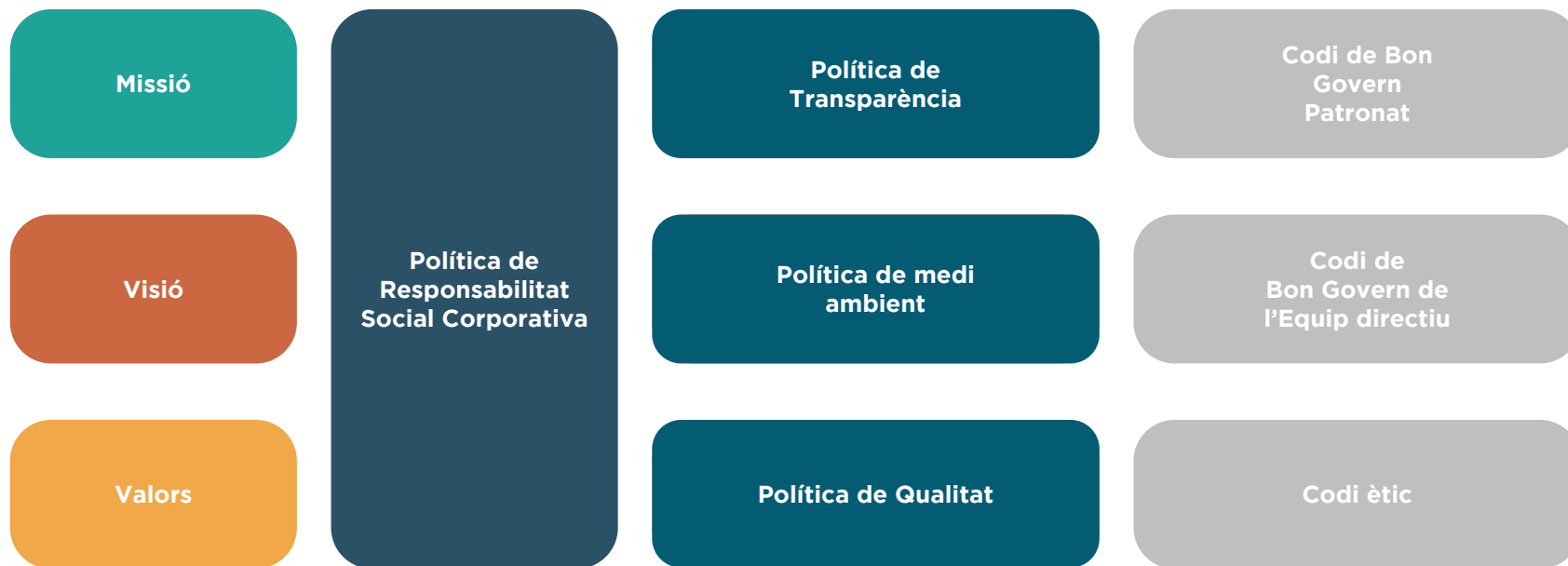
L'ètica és el component essencial que orienta la nostra pràctica assistencial, l'organització i les actuacions individuals de cada professional de la FSFA.

Per aquest motiu, hem trobat molt necessari elaborar un codi ètic que recollís els principis, els valors i els compromisos que tots i totes els/les professionals compartim, per tal que guiïn el nostre comportament amb les persones que atenen i els seus familiars, així com les relacions que establim entre nosaltres mateixos.

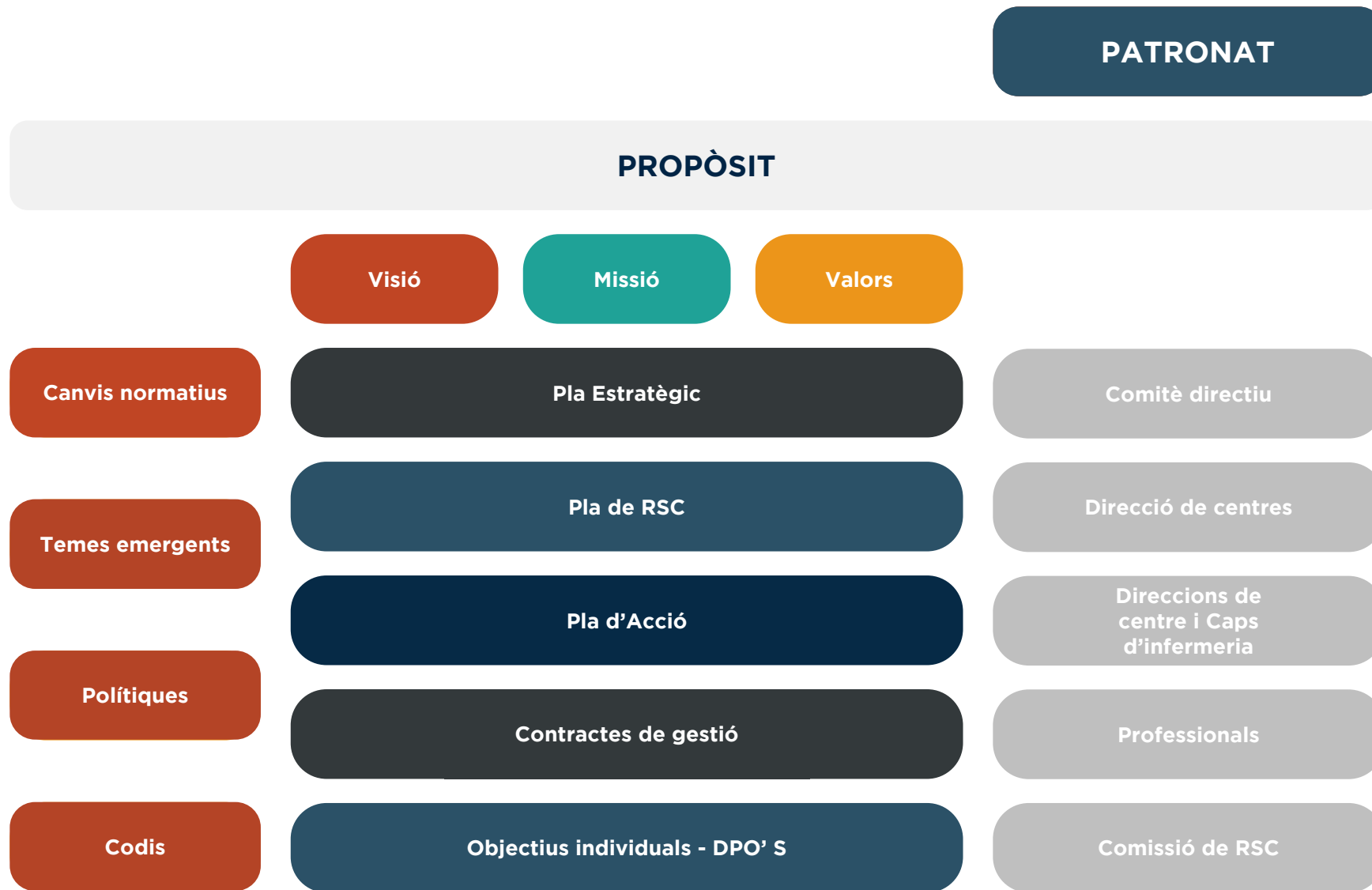
A la FSFA hem treballat, des dels orígens, d'acord amb uns valors implícits. Pensem que aquest Codi ètic donarà valor a la institució pel que fa a l'acompliment normatiu establert amb la modificació de l'article 31 bis del Codi Penal per la Llei Orgànica 1 2015. Aquest marc legislatiu situa el codi ètic com una eina central en la política d'acompliment normatiu, essent el punt de referència inspirador de la resta de la normativa.



PROPÒSIT



Model de gestió responsable: Desplegament



OBJECTIUS GLOBAIS de Desenvolupament Sostenible



5.6 Agenda 2030 i els ODS

L'Agenda 2030 és una agenda integral, multidimensional i d'aplicació universal, i es desenvolupa mitjançant 17 Objectius de Desenvolupament Sostenible a través dels quals es volen abordar els grans reptes globals, des de la lluita contra la pobresa o el canvi climàtic fins a l'educació, la salut, la igualtat de gènere, la pau o les ciutats sostenibles.

Cada **ODS** actua a través de cinc esferes de vital importància (conegudes com les 5 P), les **Persones**, el **Planeta**, la **Prosperitat**, la **Pau** i les aliances **Partnership**.

La Fundació es compromet amb els ODS i estableix les seves línies estratègiques i les seves accions en funció de l'Agenda 2030.

La Fundació Sant Francesc d'Assís va vincular per primera vegada els ODS amb el **Pla estratègic 2022- 2026**, i va identificar els ODS amb més impacte per a la Fundació alineats amb les línies estratègiques.





3 SALUT I BENESTAR



La missió de la FSFA és “Donar una assistència sanitària i social integral de qualitat tècnica i humana centrada en les persones”.

El seu model assistencial garanteix l'atenció integral a la persona atesa mitjançant una activitat basada en la gestió per processos per oferir atenció en les millors condicions i en el temps més breu possible.

4 EDUCACIÓ DE QUALITAT



La FSFA promou la millora constant i l'actualització de coneixements. La comissió de formació, amb representació sindical i de la direcció de l'empresa, permet avançar en l'increment d'hores anuals destinades a formació i en l'estructuració de la formació en programes per poder definir nivells de coneixement.

A més, aposta per la formació online i la incorporació de programes transversals.

5 IGUALTAT DE GÈNERE



L'any 2022, la FSFA va publicar el seu primer Pla d'igualtat 2022-2026, elaborat per la Comissió d'Igualtat, que té, entre altres objectius, el de promoure el principi d'igualtat entre homes i dones en l'àmbit laboral per combatre la segregació horitzontal i vertical per raó de gènere, la desigualtat retributiva i qualsevol altra discriminació laboral, avançar en la millora de l'eficiència en el treball i la conciliació familiar, personal, formativa i social, promoure debats de reflexió i formació sobre el gènere i la comunicació i prevenir i atendre les situacions de violència masclista, d'assetjament sexual i d'assetjament per raó de sexe.

El Pla d'igualtat manifesta la voluntat de la fundació de continuar especialment promocionant la igualtat entre dones i homes i de drets humans.



8 TREBALL DIGNI I CREIXEMENT ECONÒMIC



La Política d'ocupació de la Fundació es regeix per una contractació seguint el pacte d'empresa. D'acord amb els principis ordenadors de la gestió de les persones, la FSFA promou l'accés a llocs de treball atenent a la igualtat, el mèrit, la capacitat i la transparència en els processos i, alhora, fomentant la igualtat de gènere, la conciliació personal, la promoció professional i la participació dels professionals.

9 INDÚSTRIA, INNOVACIÓ INFRAESTRUCTURES



Optimització d'infraestructures d'aerotèrmia

10 REDUCCIÓ DE LES DESIGUALTATS



Les polítiques socials han de garantir l'accés als serveis bàsics que conformen una vida digna de les persones. El nostre pla d'igualtat manifesta la voluntat de continuar promocionant la igualtat entre homes i dones i els drets humans.

12 CONSUM I PRODUCCIÓ RESPONSABLES



La Política de responsabilitat social corporativa inclou dos compromisos respecte a la cadena de subministrament. Vetllar pel desenvolupament de pràctiques responsables en la cadena de valor mitjançant processos transparents, objectius i imparcialitat.

Promoure la compra pública socialment i mediambientalment responsable mitjançant l'estímul als proveïdors a través dels processos de selecció i contractació.



13 ACCIÓ CLIMÀTICA



El Pla d'eficiència energètica impulsa la reducció dels consums energètics, l'estalvi d'aigua i la segregació dels residus en origen.

En l'àmbit de la mobilitat del personal i de l'edifici, la FSFA promou l'ús del transport públic.

Es milloren les instal·lacions i l'accessibilitat al centre residencial Montseny i al CSAI Can Torras. Plaques solars

16 PAU, JUSTÍCIA I INSTITUCIONS SÒLIDES



La Política de responsabilitat social corporativa compromet la fundació a atendre les necessitats i expectatives dels seus grups d'interès, vetllant per la sostenibilitat econòmica, el respecte a les persones i la protecció del medi ambient.

17 ALIANÇA PELS OBJECTIUS

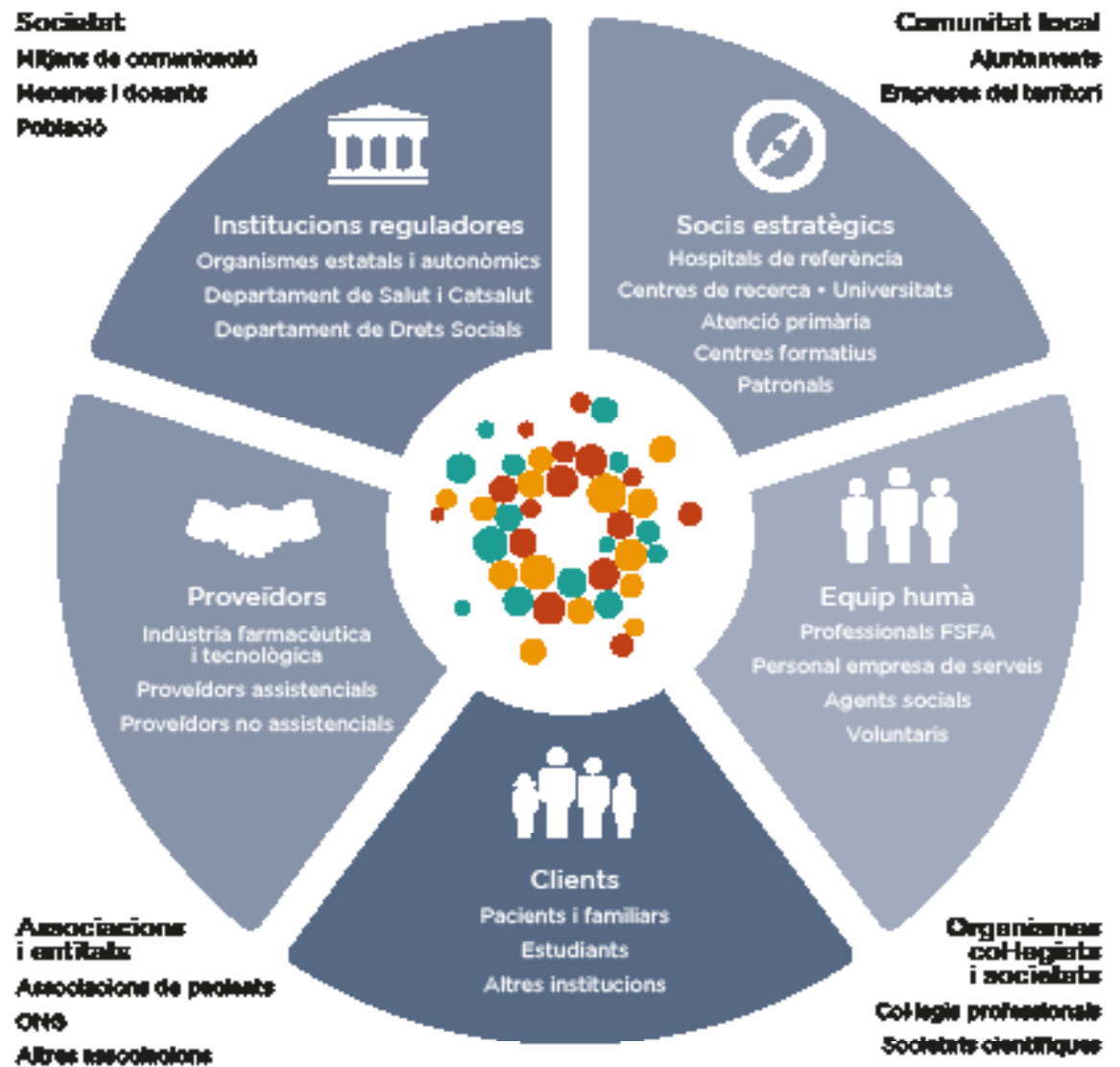


La FSFA promou aliances amb organismes i institucions públiques i privades per intercanviar coneixement.

5.7 Grups d'interès

La Fundació Sant Francesc d'Assís es compromet a fomentar la **participació i sensibilització** dels seus grups d'interès, a més d'aplicar una política de transparència que informi sobre la millora dels impactes econòmics socials i ambientals de les nostres activitats.

La FSFA considera grups d'interès (parts interessades o *stakeholders*) aquells individus o grups socials que tenen un interès legítim i que resulten afectats per les actuacions presents o futures de la Fundació. Identifiquem **dos nivells de grups d'interès interns i externs**.





6 Sostenibilitat econòmica, ambiental i social

6.1 Sostenibilitat econòmica

6.2 Sostenibilitat ambiental

6.3 Sostenibilitat social



6.1 Sostenibilitat econòmica

En la seva Política de responsabilitat social corporativa, la fundació es compromet a atendre les necessitats i expectatives dels seus grups d'interès, vetllar per la sostenibilitat econòmica, ambiental i social, optimitzant costos mitjançant el correcte aprofitament dels recursos disponibles, mantenint la qualitat dels serveis i impulsant la transparència en la comunicació dels resultats.

Compliment econòmic

La FSFA s'integra dins del sector públic de l'Administració de la Generalitat de Catalunya i en els seus pressupostos i està adscrit al Servei Català de la Salut, amb gestió de tipus empresarial i personalitat jurídica pròpia.

El nostre objectiu principal és obtenir una sostenibilitat econòmica i financera de la fundació i treballar per una millora en les inversions per donar resposta a les necessitats de la ciutadania.

La principal font d'ingressos de la fundació prové del contracte programa de l'activitat pública establerta amb el CatSalut i conveni de col·laboració amb serveis socials. Els ajustos pressupostaris d'aquests serveis van comprometre seriosament els nostres comptes.

Aquest comptes anuals són aprovats pel Patronat que és l'òrgan encarregat de vetllar pel compliment i el seguiment dels principis de rendibilitat, economia i productivitat de la Fundació.

Pot consultar aquí



6.2 Sostenibilitat ambiental

La Fundació té la voluntat de ser una institució respectuosa amb l'entorn i el medi ambient. Dins del seu compromís amb el medi ambient, fa tot un seguit d'accions destinades a promoure la gestió mediambiental, l'eficiència energètica i la reducció d'emissions per tal de contribuir als Objectius de Desenvolupament Sostenible que queden reflectides en el Pla estratègic 2022-2026.

Energia

La fundació, tal com manifesta a la seva Política mediambiental, assumeix el compromís de minimitzar l'impacte ambiental de l'activitat que desenvolupa racionalitzant l'ús dels recursos energètics i fomentant la prevenció de la contaminació i el desenvolupament sostenible.

Les mesures comprenen millores en infraestructures, com ara panells solars, optimització de la il·luminació i els aïllaments, com també la conscienciació i sensibilització de la plantilla respecte a la importància del seu paper en l'estalvi energètic. Accions com tancar les finestres quan l'aire condicionat està en funcionament o la calefacció encesa, tancar els llums en acabar la jornada o apagar els aparells com l'ordinador, el monitor i la impressora són petits gestos que afavoreixen l'estalvi d'energia.

Aquestes accions també s'emmarquen dins de l'objectiu 13 dels Objectius de Desenvolupament Sostenible (Acció pel clima, un dels ODS prioritaris de la institució).



EVOLUCIÓ CONSUMS FSFA

		2021	2022	2023
Can Torras	Electricitat (Kw)	417.104	410.786	398.100
	Aigua (m³)	6.233	6.738	8.228
	Gas (m³)	88.301	79.919	83.844
Les Hortènsies	Electricitat (Kw)	344.765	327.573	308.552
	Aigua (m³)	4.596	7.152	8.140
	Gas (m³)	90.202	71.459	75.012
Montseny	Electricitat (Kw)	104.342	98.710	123.074
	Aigua (m³)	5.408	3.857	3.455
	Gas (m³)	23.218	21.020	18.956
Total FSFA	Electricitat (Kw)	866.211	837.069	829.726
	Aigua (m³)	16.237	17.747	19.823
	Gas (m³)	201.721	172.398	177.812



Residus

La Fundació fa una recollida selectiva de tots els residus generats (paper, cartró, tòners, matèria orgànica i envasos lleugers) i, amb aquesta finalitat, procura segregar en origen les matèries dins dels recipients adequats, correctament senyalitzats i amb capacitat suficient per optimitzar els recursos materials.

Pel que fa als residus de risc (porten la seva pròpia classificació, control i emmagatzematge, i es recullen un mínim de 6 vegades cada any per part d'un gestor correctament autoritzat. La gestió de residus es fa de conformitat amb el Decret 27 1999 de 9 de febrer que inclou les especificacions de recollida i eliminació.

Residus del grup II

- Els residus orgànics s'han de dipositar en bosses blaves i/o negres que el personal del servei de neteja de la fundació ha de traslladar fins a l'autocompactadora situada a l'espai adequat per a aquest ús.
- El cartró ha de ser recollit pel personal del servei de neteja del centre i s'ha de dipositar en una autocompactadora homologada amb voltejadora subministrada per l'adjudicatari i situada a l'espai adequat per a aquest ús.
- Per portar a terme el servei de recollida i destrucció de documentació confidencial, la fundació disposa de contenidors amb tancament de seguret i obertura superior.



- El vidre valoritzable s'ha de segregar en punts concrets que la fundació determina per a un eventual reciclatge i s'ha de recollir en contenidors específics.
- El plàstic valoritzable s'ha de segregar en punts concrets que la fundació determina per a un eventual reciclatge i s'ha de recollir en contenidors específics.
- Les piles es guarden dins d'un contenidor específic per a piles.

Els residus del grup II procedeixen bàsicament d'espais en què es duu a terme alguna activitat Assistencial. S'han d'emmagatzemar en bosses grogues amb identificació del contingut i amb el rètol que marca la normativa.



Empremta de carboni

Font emissió	tCO2e	% del total
Combustibles fòssils en instal·lacions fixes	170,72	97,45 %
Combustibles fòssils en vehicles en propietat	1,52	0,87 %
Electricitat	0,00	0,00 %
Aigua	2,95	1,69 %
Total altes	175,19	100%

Font emissió	tCO2e	% del total
Combustibles fòssils en instal·lacions fixes - Gas natural	170,72	97,45 %
Combustibles fòssils en instal·lacions mòbils	0,04	0,02 %
Combustibles fòssils en instal·lacions mòbils	1,42	0,81 %
Combustibles fòssils en instal·lacions mòbils	0,06	0,03 %
Electricitat	0,00	0,00 %
Aigua	2,95	1,69 %
Total altes	175,19	100%

Abast	tCO2e	% del total
Emissions directes	172,23	98,31 %
Emissions indirectes (Consum elèctric)	0,00	0,00 %
Altres emissions indirectes	2,95	1,69 %
Total	175,19	100 %

Consum paper	Folis	Paquets (500u.)
Din A4	28.750	575
Din A3	2.500	50

Consum plàstic	Unitats	Paquets
Gots 220 cc / 100 cc	579.600	159

6.3 Sostenibilitat social

En el Centre les Hortènsies cada any es fan una sèrie d'activitats i sortides per oferir una resposta adequada a les necessitats de les persones residents al centre i amb l'objectiu de millorar la qualitat de vida de les persones residents al centre. Durant l'any 2022 s'han fet excursions i diferents activitats grupals i individuals.

Voluntariat		
Excursions 2023	Participants	Nº sortides
Rebaixes	17	4
Castell de Montjüic	4	1
Parc Francesc Macià	4	1
Parc Joaquim Passi	4	1
Museu de Ciències Naturals	8	2
Parc de la Ciutadella	4	1
Jardí Botànic	8	2
Museu Olímpic i de l'Esport	4	1
Castell de Montjuic	4	1
Platja (Ocata)	23	6
Bombers de Castellar del Vallès	4	1
Fira de Santa Llúcia	12	3
La Bolera de Pedralbes	12	3
Cosmocaixa	8	2
Zoo de BCN	8	2
Museu de la Xocolata	4	1
Museu de Cera	8	2
Tibidabo	19	1
Poble Español	4	1
Sala Luz de Gas	20	4
Sala Clap	12	2



Voluntariat

En una societat marcada per la incertesa derivada dels importants canvis i fenòmens que vivim, i que afecten tots els actors públics i privats, el fenomen del voluntariat sorgeix com a resposta ciutadana a les necessitats de la societat i dels col·lectius més desfavorits.

El context actual ens porta a reflexionar sobre el tipus de professionals i també d'organitzacions que estem generant, formant i impulsant, vers al desafiament de construir una societat més cohesionada, justa i solidària.

El voluntariat d'acció social neix d'una determinada manera de veure la realitat. Ser voluntari és un acte d'humanitat. El voluntariat social és una forma d'entendre la vida, una actitud que busca construir una societat més humana i solidària.

La Fundació Sant Francesc d'Assís contempla l'acció voluntària dins la seva organització, com a un element que millora la qualitat de vida de les persones malaltes i la seva família durant la seva estada, oferint espais d'acompanyament i facilitant estones de respir per a les famílies

Les seves funcions són:

- Acompanyament a la persona ingressada en el centre o en sortides a l'exterior, quan les condicions de la persona ho facilitin i no existeixi impediment per part dels afectats.
- Activitats d'animació i entreteniment per facilitar l'estada de les persones en el centre i la distracció amb activitat d'oci.
- Suport al personal mitjançant tasques complementàries a les dels professionals, sense interferir en aquestes últimes ni realitzar tasques corresponents als professionals.
- Suport informatiu dels serveis, circuits i actuacions que ofereix la fundació per als pacients i les seves famílies.

Gràcies al suport del voluntariat al 2023 es van poder desenvolupar les activitats que a continuació es relacionen.



Activitats hivern 2023	Participants
Circuit dels sentits	40
Hora del té	57
Circuit de textures	66
Esquema corporal	67
Experiències musicals	52
Taula de llums	10
Contacontes	67
Estimulació multisensorial	37
Estimulació cognitiva	44
Bingo	48
Cinema	156
Taller d'art	14
Taller ceràmica	12
Taller de mosaic	11
Taller de collage	12
Treballs manuals	113
Taller psicomotricitat fina	23
Jocs de punteria	125
Bitlles	54
Zumba	38
Gimnàstica	84
Circuit motriu	76
Jocs de motricitat fina	27
Aeròbic adaptat	11
Basquet	13
Jocs cooperatius	25

Activitats hivern 2023	Participants
loga	12
Música i ball	156
Piscina setmana A	26
Piscina setmana B	34
Piscina setmana C	45
Oci programat	156
Cura personal	156
Neteja pots higiene i ordre armaris	55
Cobraments	58
Taller d'hàbits	26
Taller de jardineria	12
Taller de costura	28
Taller de coral	28
Taller d'aparellar mitjons	5
Passeig	62



Activitats estiu 2023	Participants
Experiències musicals	42
Jocs d'aigua	77
Treballs manuals	134
Infusions fredes	40
Maquillatge fantasia	105
Circuit de textures	40
Imatges i objectes d'estiu	25
Cinema	156
Toca-toca	37
Bingo	67
Esquema corporal	10
Estimulació visual i tàctil	12
Estimulació cognitiva	10
Activitat sensorial refrescant	12
Estimulació sensorial	52
Ulleres virtuals	10
Karaoke	16
Viatge internacional musical	13
Jocs motrius d'aigua: Globus	12
Jocs motrius d'aigua: El pistolero	84
Jocs motrius d'aigua: Bombolles	22
Jocs motrius d'aigua: Bomba	117
Jocs motrius d'aigua: Cursa	51
Gimnàstica	56
Bàsquet	72
Música i ball	156

Activitats estiu 2023	Participants
Aeròbic	11
Zumba	15
Piscina setmana A	26
Piscina setmana B	34
Piscina setmana C	45
Oci programat	156
Cura personal	156
Taller de cuina	27
Passeig	62
Neteja pots higiene i ordre armaris	41
Cobraments	58
Cuidem el nostre pati	10
Taller d'hàbits	40

Activitats estiu 2023 CAE	
ÀREA COGNITIVA	
ACTIVITAT	Participants
Maquillatge de fantasia	8
Taller batuts i gelats	8
Estimulació sensorial	8
Bingo musical	8
AREA MOTRIU	
ACTIVITAT	Participants
Jocs d'aigua	8
Jocs de punteria	8
Ball aeròbic	8
Piscina	8
Passeig	

Activitats Individuals 2023	Total participants
Tasques en els apats	24
Tasques de llenceria/roba	16
Suport del personal/Unitat	16
Encarrecs de la Unitat	12
Tasques de neteja i ordre de la Unitat	7
Bar la Guarida	4
Reciclatge centre	1
Regar les plantes	1
Jubilació	2
Total	83



Can Torras
Centre sanitari d'atenció intermèdia

CAN TORRAS
C. Ferrer i Guàrdia, 9-11
08328 Alella (Barcelona)
Tel. 93 555 19 94



Les Hortènsies
Centre residencial per a persones amb discapacitat

LES HORTÈNSIES
Avda. St. Josep de Calassanç, 57
08328 Alella (Barcelona)
Tel. 93 540 27 72



Montseny
Centre residencial per a persones grans

MONTSENY
C. Navarra, 181
08320 El Masnou (Barcelona)
Tel. 93 555 02 57